

# 考生使用手册（0509 版）

## 一、准备

### 1、硬件设备要求：

- 安装有 Win7 及以上版本操作系统的台式电脑或笔记本电脑（用于在线面试）
- 使用 Google 浏览器，不支持 IE 浏览器
- Android 5.0 以上版本的智能手机（用于第二摄像头监控）

务必保证电脑或者手机电量充足！

### 2、考试环境要求

- 考生需在一个安静的房间，中途不能被打扰，噪音应低于 40 分贝
- 保证稳定网络环境，最好是网线接入，备用 4G/wifi
- 考试期间，请将智能手机全程调至静音，屏蔽语音通话及短信功能（或设置为呼叫转移至其他设备），取消社交软件（微信、QQ 等）音视频通话邀请通知，关闭其他 APP 消息通知，关闭手机休眠模式（若无法关闭，请设置休眠时间为 20 分钟以上，若面试过程中息屏会导致摄像头关闭）
- 需要提前准备好一台带摄像头的电脑（放置在正前方），手机支架和智能手机（放置在身体斜后方），考生双手需放置于桌面上方，且保证摄像头可拍摄考生手臂及以上部位。

下图为建议摆放位置



- 考试期间，禁止对电脑进行切换软件、最小化窗口等操作
- 禁止对考试内容及过程进行录音或录像，禁止对外传播考试内容等相关信息
- 考试期间，**不要配带耳机**、耳环、项链、戒指等饰品。

## 二、考前

### 第一步：登录

1. 用 Google 浏览器打开我校硕士研究生复试在线考试系统：  
<https://ykc.hanwangjiaoyu.com/user/login/CUMTB>
2. 选择角色：我是考生
3. 选择学院
4. 输入手机号
5. 获取并填写手机短信验证码进行登录



### 第二步：下载移动客户端

使用智能手机扫描移动客户端下载二维码，根据步骤进行安装



## 第四步：核对考场

查看考场的日期时间、考场名称等信息，若有疑问及时跟学院管理员取得联系

云考场

欢迎来到测试考场1 | 信息与通信工程学院云考场

小明

请下载Windows双通道客户端以备不时之需

【注】安装后桌面不会出现软件的快捷方式。考试时请到时，点击“进入应急考场”按钮后会自动调起该软件

扫描下方二维码  
下载云考场移动客户端

学校公告 学院公告

暂无公告

身份认证 (未上传)

请根据学校要求上传相关材料 (最多可上传10个文件), 若未要求可忽略  
可上传word、ppt、excel、pdf、mp3、mp4、png、jpeg、zip、rar

上传

我的考场

日期	考场名称	考场状态	操作
1979-04-28 14:00-15:00	计算机科学与技术 <span>双摄像头</span>	进行中	人脸识别 进入候考区

## 第五步：上传资格审查材料

1. 在学院规定的时间内上传并提交资格审查材料。支持 word、ppt、excel、pdf、mp3、mp4、png、jpeg、zip、rar，最多可上传 10 个文件，单个文件最大可传 100M

云考场

欢迎来到中国矿业大学(北京) | 测试

444

点击下载Windows客户端

点击下载App

学校公告 专业公告

身份认证 (未提交)

请根据学校要求上传相关材料 (最多可上传10个文件), 若未要求可忽略  
可上传word、ppt、excel、pdf、mp3、mp4、png、jpeg、zip、rar

上传

提交审核

我的考场

日期	考场名称	考场状态	操作
2020-05-03 10:00-11:00	测试2 <span>双摄像头</span>	已结束	激活 Windows 转到“设置”以激活 Windows...
2020-04-28 16:35-19:02	000000 <span>双摄像头</span>	已结束	

## 2. 等待学院管理员审核。若审核不通过需要重新提交材料

**身份认证** (审核失败 原因: 因为证件模糊)

请根据学校要求上传相关材料 (最多可上传10个文件), 若未要求可忽略  
可上传word、ppt、excel、pdf、mp3、mp4、png、jpeg、zip、rar

文档.docx X

上传 提交审核

# 三、考中

## 第一步：人脸识别

### 1. 考试开始时，考生需要点击“人脸识别认证”按钮进入，需要允许获取摄像头权限

欢迎来到测试考场1 | 信息与通信工程学院云考场 小明

云考场

首页

请下载Windows双通道客户端以备不时之需  
[注] 安装后桌面不会出现软件的快捷方式。考试时倒计时，点击“进入应急考场”按钮后会自动调起该软件  
下载Windows双通道客户端

扫描下方二维码  
下载云考场移动客户端

学校公告 学院公告  
暂无公告

**身份认证** (未上传)

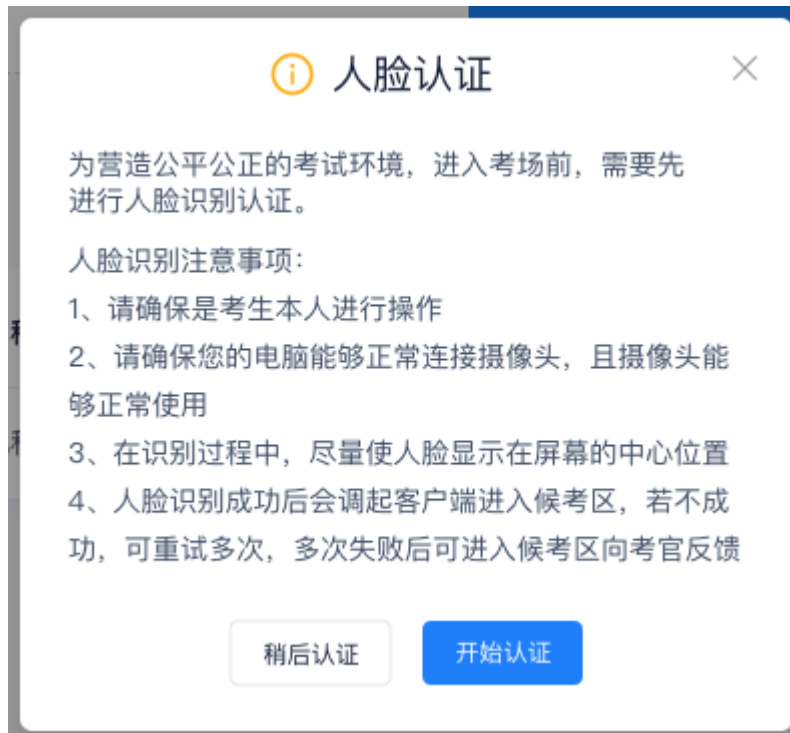
请根据学校要求上传相关材料 (最多可上传10个文件), 若未要求可忽略  
可上传word、ppt、excel、pdf、mp3、mp4、png、jpeg、zip、rar

上传

**我的考场**

日期	考场名称	考场状态	操作
1979-04-28 14:00-15:00	计算机科学与技术 <span>双摄像头</span>	进行中	<span>人脸识别</span> 进入候考区

## 2. 阅读人脸识别须知



## 3. 进行活体检测和人脸识别认证

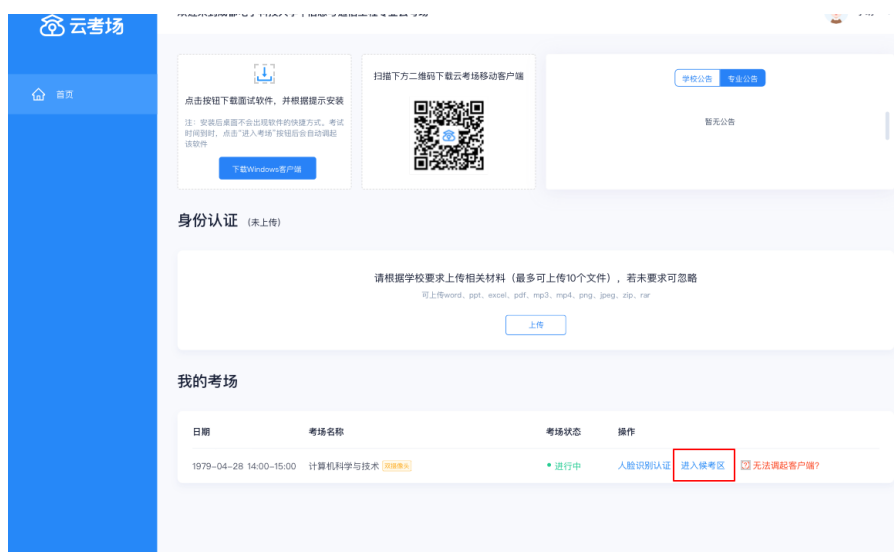


4. 系统对接公安部数据，若认证成功可进入候考区，若认证失败可点击“重试”。若一直认证失败也可进入候考区，但在考官界面会提示“人脸识别认证未通过”，考生须将身份证原件在面试中展示给考官，进行“人证对比”。



## 第二步：进入候考区

1. 点击“进入候考区”按钮





## 2. 阅读并同意考试承诺书

### 考试承诺书

中国矿业大学（北京）2020年研究生复试  
考生诚信承诺书

我是参加中国矿业大学（北京）2020年硕士研究生招生考试复试的考生，本人郑重承诺以下事项：

- 1.保证复试资格审核时所提交的证件和材料真实、有效。如有弄虚作假的行为，愿意接受学校取消复试和录取资格的处理决定，并计入考试诚信档案，本人承担一切后果。
- 2.保证为考生本人参加复试，自觉接受和配合复试专家的身份核验工作，如身份信息核验失败，本人接受复试专家暂停或取消本人复试资格的处理决定。
- 3.自觉遵守相关法律、考试纪律和考场规则，诚信考试，不作弊，不替考。如果出现上述行为，自愿接受学校取消复试和录取资格的处理决定，并依照《国家教育考试违规处理办法》、《普通高等学校招生违规行为处理暂行办法》、《普通高等学校学生管理规定》有关条款进行的处罚，在校生由所在高校给予开除学籍处分，相关处分记入诚信档案和人事档案。作弊情节严重构成犯罪的，按照《中华人民共和国刑法修正案（九）》等相关条款，由司法机关依法追究刑事责任，本人承担作弊带来的一切后果。
- 4.自觉遵守复试各项要求，不私自保存和传播复试有关内容。

同意

## 3. 进行设备检测

### 设备检测

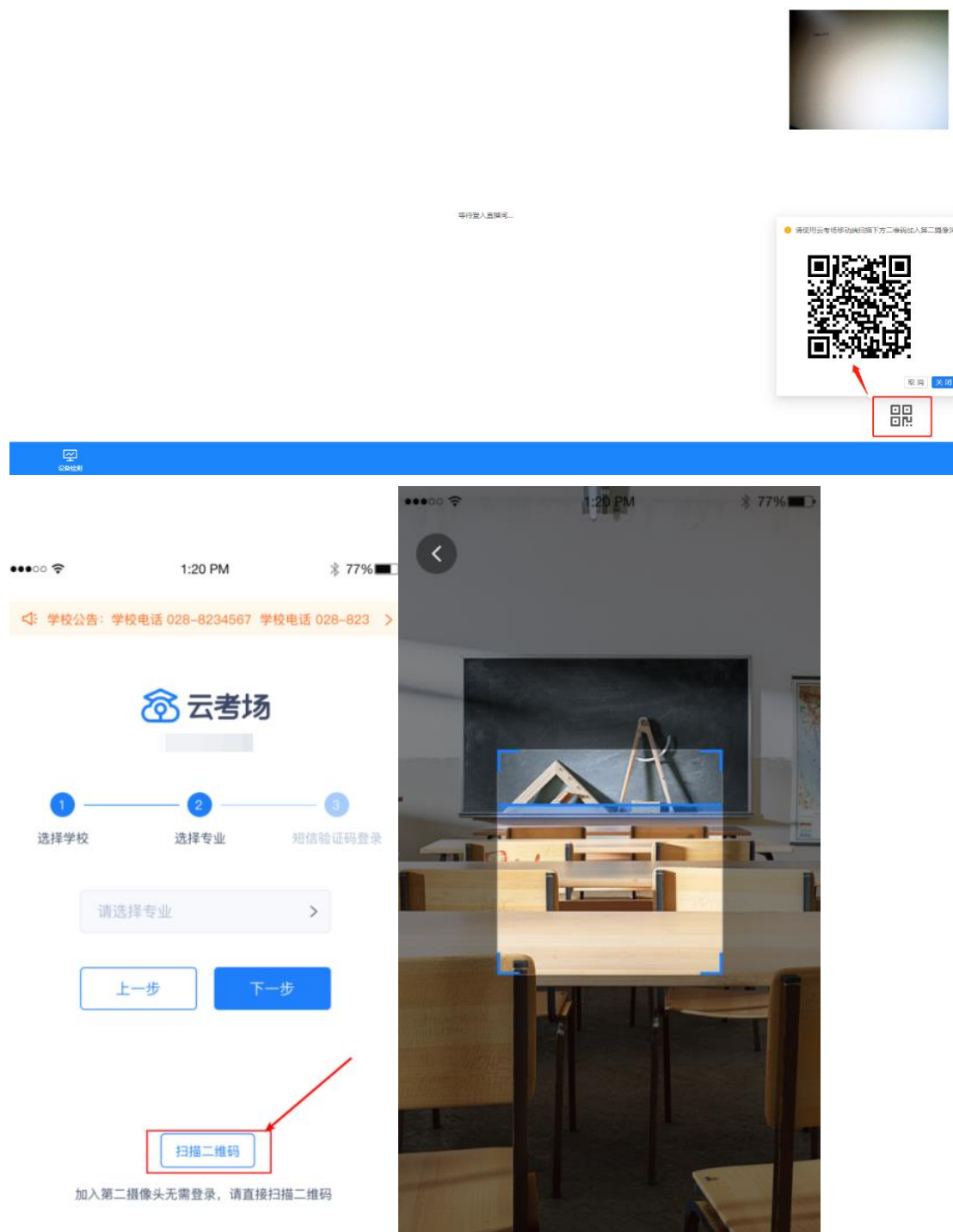
摄像头 USB2.0 PC CAMERA (19... ▾

语音输入 默认 - 麦克风 (USB2.0 ... ▾

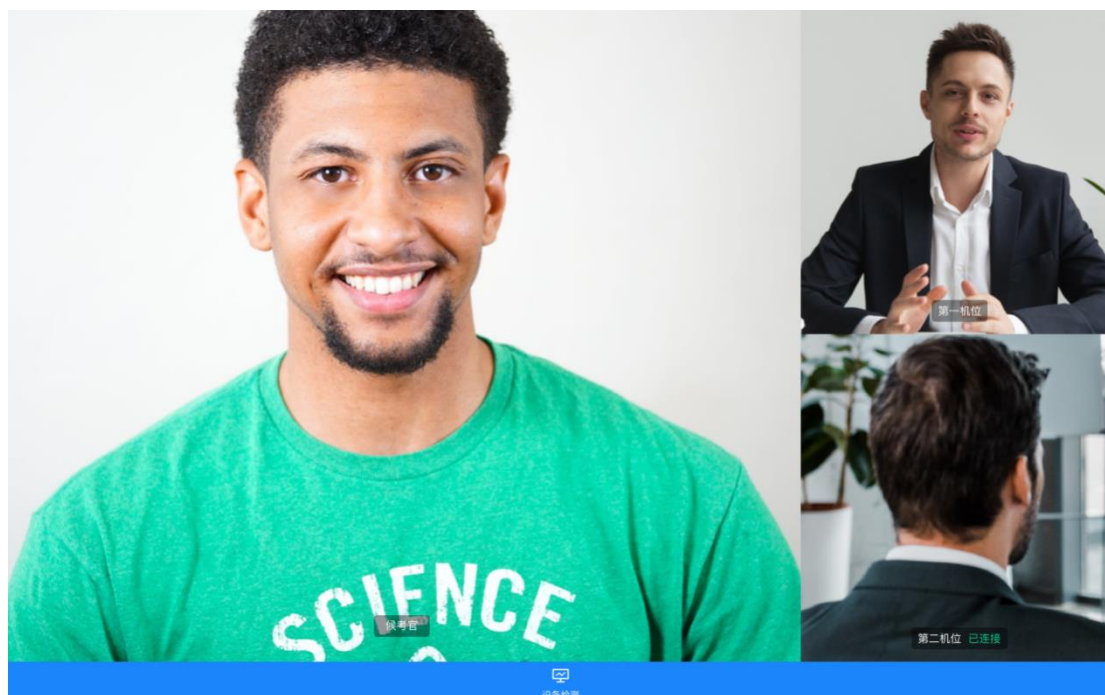
音量 

确定

4. 打开手机中的“云考场 APP”，扫描该页面提供的二维码加入第二摄像头。考生须将手机屏幕锁定设置成“永不”，避免考试期间因手机锁屏造成第二摄像头无法提供视频画面的情况

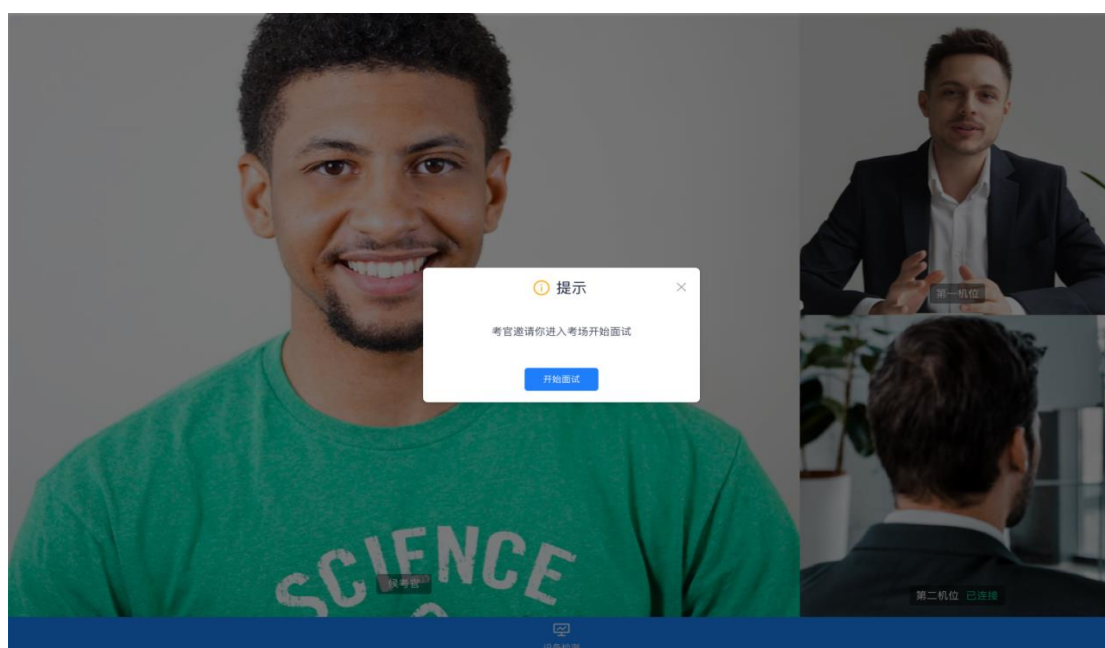


5. 当候考官选择与该生进行对话时,考生可以看到候考官的画面并与候考官进行音视频交流

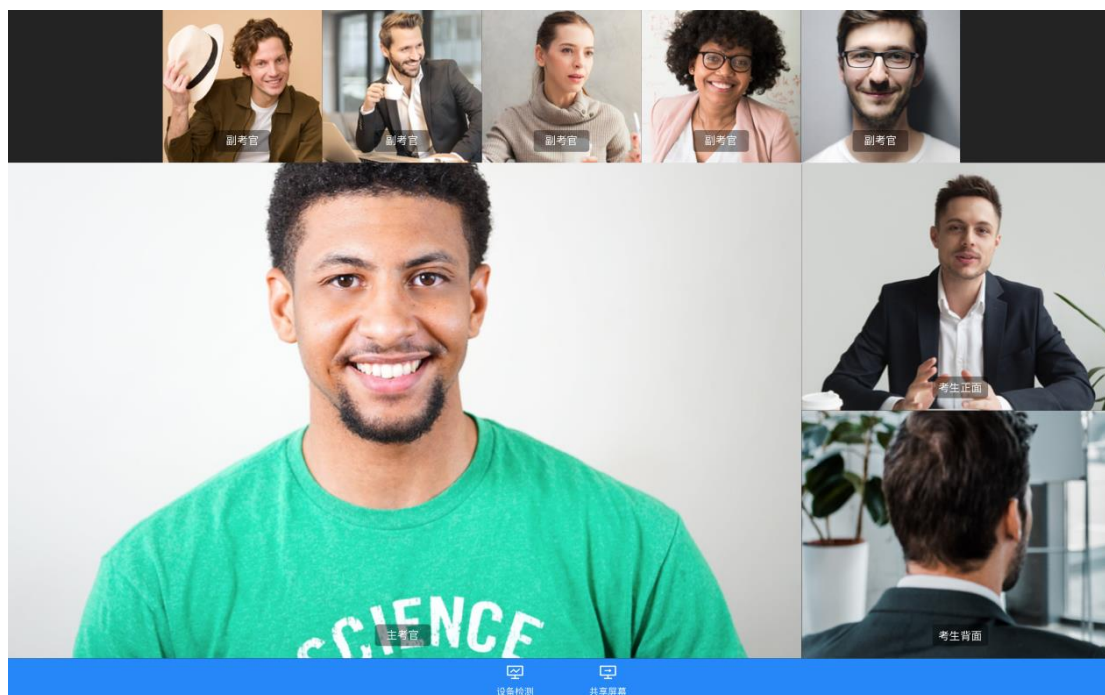


### 第三步：进入考场

1. 当轮到该考生进行面试时,考生在候考区会收到面试邀请,点击“开始面试”按钮时,考生会从候考区切换到考场进行面试



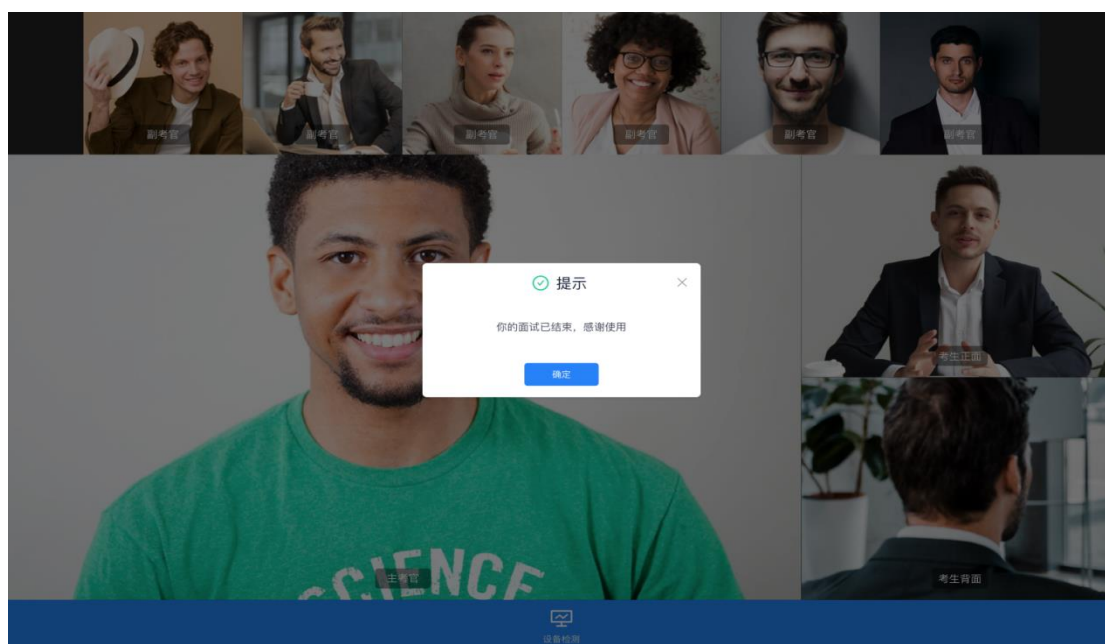
2. 进入考场后，界面大图显示所有的考官画面，上方显示考生双摄像头画面，支持点击查看大画面



3. 面试过程中，如果考官未发出要求考生共享屏幕指令，**请勿点击共享屏幕**按钮

## 四、考后

面试结束时，考生会收到**面试结束提醒**，点击“确定”按钮退出考场



## 五、其他问题提示

- 考生登录面试系统手机号为研招网报名时所留手机号，若手机号无法接收短信验证码，可及时联系学院管理员设置临时验证码登录。
- 在面试过程中因断电、断网等情况导致异常退出，若间隔时间较短，可重新登录系统继续参加考试（考官可先邀请其他考生面试，待考生重新进入后再邀请该生），若间隔时间较长，请联系学院管理员说明情况，由学院另行安排考试时间。