



青島理工大學

QINGDAO UNIVERSITY OF TECHNOLOGY

# 青島理工大學2021年碩士研究生招生

## 網絡遠程複試操作指南（考生版）

青島理工大學研究生處





# 青岛理工大学2021年硕士研究生招生网络远程复试操作指南

## 目录 CONTENTS



01

复试流程图解

02

复试设备及环境要求

03

钉钉安装使用

04

缴费、笔试答卷上传

05

远程考场规则

06

应急准备及注意事项





青島理工大學

QINGDAO UNIVERSITY OF TECHNOLOGY

2021年硕士研究生招生网络远程复试指南



# 网络远程复试流程图解



# 1

## 考前须知



青島理工大學  
QINGDAO UNIVERSITY OF TECHNOLOGY

硕士研究生招生考试分初试和复试两个阶段进行，初试和复试都是硕士研究生招生考试的重要组成部分。

**复试是硕士研究生录取的必要环节**，包含：笔试，专业综合面试，英语听说能力测试，思想政治素质、道德品质和心理素质考核。

**所有学科专业复试均采用“双机位”网络远程复试，【主机位】和【辅机位】均采用钉钉平台。**

笔试考试方式（**网络远程单独笔试或与面试混合方式**），专业综合面试，英语听说能力测试，思想政治素质、道德品质和心理素质考核（**远程面试方式**）等相关规定要求，由各学院在复试实施细则中提前公布。

友情提示：每位考生须提前登录我校研究生招生管理系统，提交用于**注册“双机位”2个钉钉账号的2个手机号**：用于注册【主机位】钉钉账号的**主手机号**必须**考生实名认证**，昵称“考生姓名1”；从手机号注册的钉钉账号用于【辅机位】，昵称“考生姓名2”。为了防止期间网络卡顿，选用腾讯会议作为备用网络远程复试平台，考生需提前注册1个腾讯会议账号备用。



# 1

## 远程复试全过程流程图解



青島理工大學  
QINGDAO UNIVERSITY OF TECHNOLOGY

查看复试  
录取基本  
分数线及  
复试调剂  
要求

### 第2步

查阅学校2021年复试方案、报考学院复试细则等、远程复试操作指南和考场规则；下载并签订《考生诚信复试承诺书》，在规定时间内按照相关要求在指定系统缴费。

### 第4步

学校根据考生提交相关材料，采取“两识别”（人脸识别、人证识别）和“四比对”方式对考生进行资格审核；审查通过者，方可参加网络远程复试。

### 第6步

按远程复试操作指南调试“双机位”钉钉远程复试平台，提前调试设备；测试网络环境，熟悉笔试、面试等操作流程。

### 第8步

每次笔试和面试正式开始前，考生按要求配合监考老师对笔试、面试环境检查；配合监考老师对每个考生进行“人脸识别”和“人证识别”身份核查，消除替考、作弊。

### 第10步

考生按照学校远程复试操作指南要求，在规定时间内参加网络远程面试。

### 第1步

按方案要求提前完成“双机位”远程设备和钉钉等网络平台软件的安装和调试。

### 第3步

登录学校研究生招生管理系统，在规定时间内按要求上传复试须提交的相关材料（**特别注意手机号信息准确**）。

### 第5步

查看报考学院复试录取实施细则和复试工作安排。

### 第7步

考生按要求在规定时间内，凭本人《准考证》和有效居民身份证参加远程笔试和远程面试。

### 第9步

参加远程单独笔试的考生，按照学校远程复试操作指南要求，在规定时间内完成笔试并在指定系统提交笔试考卷。

笔试  
面试  
完成

**友情提示：**考生需按要求提前进入候考区，考生应按要求配合监考老师和复试小组秘书进行“人脸识别”身份核验，考生面部应正对且全程**注视【主机位】**摄像头，视线不得离开。



# 1

## 远程单独笔试全过程流程图解



青島理工大學  
QINGDAO UNIVERSITY OF TECHNOLOGY

考生接受参加复试通知并确认，按各学院远程单独笔试要求做好准备。

### 第1步

查阅各学院复试细则和远程单独笔试相关要求。

### 第2步

考生需按照学校规定的A4纸答题模板打印笔试科目答题纸4页以上（**建筑艺术类考生按报考学院要求**）

### 第3步

完成“双机位”远程复试设备和钉钉号注册、平台软件的安装和调试；了解掌握远程网络笔试操作流程。

### 第4步

远程单独笔试开始前，在候考区考生按要求调试钉钉平台和双机位设备、测试网络环境，熟悉远程网络笔试操作流程。

### 第5步

考生**凭本人《准考证》、有效居民身份证按要求进行身份核验**；配合远程笔试监考老师，做好笔试前的“人脸识别”身份核验。

### 第6步

收到远程笔试监考老师邀请，进入网络远程笔试题区，按照远程笔试监考老师要求进行笔试环境检查等工作。

### 第7步

考试答卷：“监考老师通过“钉钉”屏幕共享方式将试题发送给考生；考生在答题纸规定位置答卷和填写有关信息。

### 第8步

监考员下达考试结束指令后，考生立即停止书写；在规定时间内按照监考员提供的试卷提交密码和要求准备试卷拍照、提交。

远程单独笔试完成

**友情提示：**远程单独笔试前，考生需在**复试前三十五分钟以上**进入候考区，配合监考老师进行“人脸识别”身份核验（面部应正对【主机位】摄像头）；笔试期间，考生面部、上半身及双手应在【主机位】摄像头监控范围内清晰可见；【辅机位】要保证考生考试整个屏幕能清晰地被复试专家组成员看到。主机位与辅机位摄像头的摆放应保证远程笔试全过程无死角监控。





# 1

## 远程单独笔试流程图解



登录钉钉，  
等待笔试  
监考老师  
发送邀请



01  
STEP

### 进入视频会议

1. 按规定要求，提前准备。
2. 接受监考视频邀请。

02  
STEP

### 笔试前检查核验

1. 配合检查考场环境和双机位摆放调整。
2. 人脸识别身份核验
3. 等待正式笔试。



03  
STEP

### 正式进行笔试

1. 按要求进入笔试视频会议。
2. 开始笔试答题。

04  
STEP

### 正式进行笔试

- 1、考生需根据要求，在规定时间内完成答卷拍照、上传。
- 2、等待监考老师确认答卷提交完成。



视频会议  
结束  
完成笔试



# 1

## 远程面试全过程流程图解



青島理工大學  
QINGDAO UNIVERSITY OF TECHNOLOGY

按学校和各学院面试（与面试融合的笔试）要求做好准备。

### 第1步

查阅各学院复试细则和远程面试（笔试面试融合）相关要求等。

### 第2步

按学院要求提前完成“双机位”远程复试设备和钉钉号注册、平台软件的安装和调试。

### 第3步

按报考学院组织的“随机确定考生复试次序”方式考生进行随机抽签，考生按随机面试顺序依次进入候考区。

### 第4步

在候考区等待期间，考生按学院要求，调试钉钉等远程复试平台，调试设备、测试网络环境，熟悉复试操作流程。。

### 第5步

考生**凭本人《准考证》、有效居民身份证按要求进行身份核验**；配合复试小组秘书，做好面试前的“人脸识别”身份核验。

### 第6步

收到复试小组邀请，进入网络远程面试区，按照主考官要求进行复试环境检查等工作。

### 第7步

按照复试小组要求“随机抽取面试（与面试融合的笔试）试题”，考生按照要求回答相关问题。

### 第8步

按照报考学院复试要求，在规定时间内进行网络远程面试（与面试融合的笔试）。

远程  
面试  
完成

**友情提示：**考生需在**复试前二十分钟以上**进入候考区；面试期间，考生本人面部应正对且全程**注视【主机位】**摄像头，视线不得离开。保持坐姿端正，面部、上半身及双手在画面中清晰可见；**【辅机位】**要保证考生考试整个屏幕能清晰地被复试专家组成员看到。主机位与辅机位摄像头的摆放应保证面试全过程无死角监控。





# 1

## 远程面试流程图解

### 面试前检查核验

02  
STEP

1. 配合检查考场环境和双机位摆放
2. 配合身份核验
3. 等待正式复试



### 正式进行面试

03  
STEP

1. 按要求进入面试视频会议
2. 开始面试

视频会议  
结束  
完成面试

等待复  
试小组  
秘书发  
送邀请

01  
STEP

进入视频会议  
接受复试小组  
秘书的视频邀  
请







青島理工大學

QINGDAO UNIVERSITY OF TECHNOLOGY

2021年硕士研究生招生网络远程复试指南

02

# 远程复试设备及环境要求



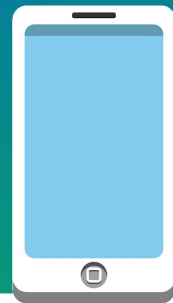
在每次正式初试和复试前，考生需准备好远程复试所需的硬件设备和网络环境等要求：



【主机位】电脑主机及摄像头



【辅机位】三脚架及拍摄手机



《准考证》和有效居民身份证



稳定的网络



钉钉

提前安装指定网络软件

1、参加我校网络远程复试的考生，应按报考学院要求**提前**备妥网络远程复试所需的软硬件条件和网络环境，**提前安装**远程网络软件，用**提交系统的主手机号**和**从手机号**分别注册钉钉账号，熟悉钉钉远程操作。

2、按要求在规定时间内配合完成网络远程设备和软件测试工作，以保证考试顺利完成。

3、如因考生未提前进行安装测试，导致复试时出现网络设备问题，**由此造成的一切后果，考生本人承担。**





## 01

## 考试环境布置要求

- 1、考生参加的所有复试环节，均应在安静、无干扰、光线适宜、无遮挡、无死角的场所进行，严禁在培训机构指定场所进行。
- 2、除复试要求考生须准备的设备和物品外，在考生座位周边的1.5米范围内，不得存放任何书刊、报纸、资料、电子设备等（如报考学院对复试有特殊规定者，则以学院规定为准）。
- 3、所有复试环节，全程只允许考生一人在考试房间，禁止他人进出，也不允许出现其他声音。
- 4、考试期间视频背景必须是真实环境，不允许使用虚拟背景、更换视频背景；不允许缩屏。

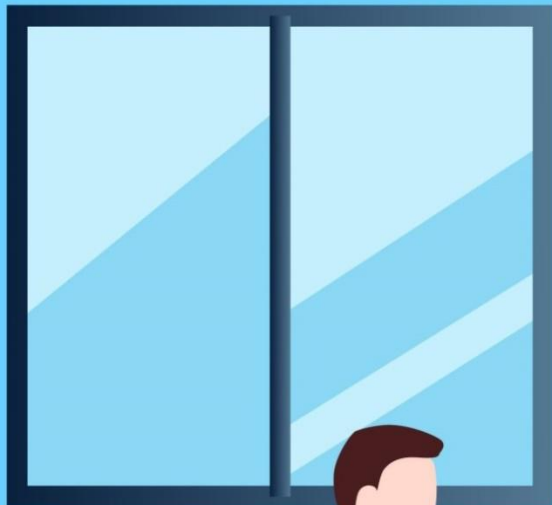


违反上述要求，视同作弊。



1. 用于监控复试环境的设备监控环境的电脑或手机摄像头。

2. 摄像头的摆放应保证复试所在地无死角，辅机位可按照要求进行360度旋转。



1. 推荐用笔记本电脑，用于面试时考生与复试专家互动。

2. 设备放置在考生正前方30cm处。

02

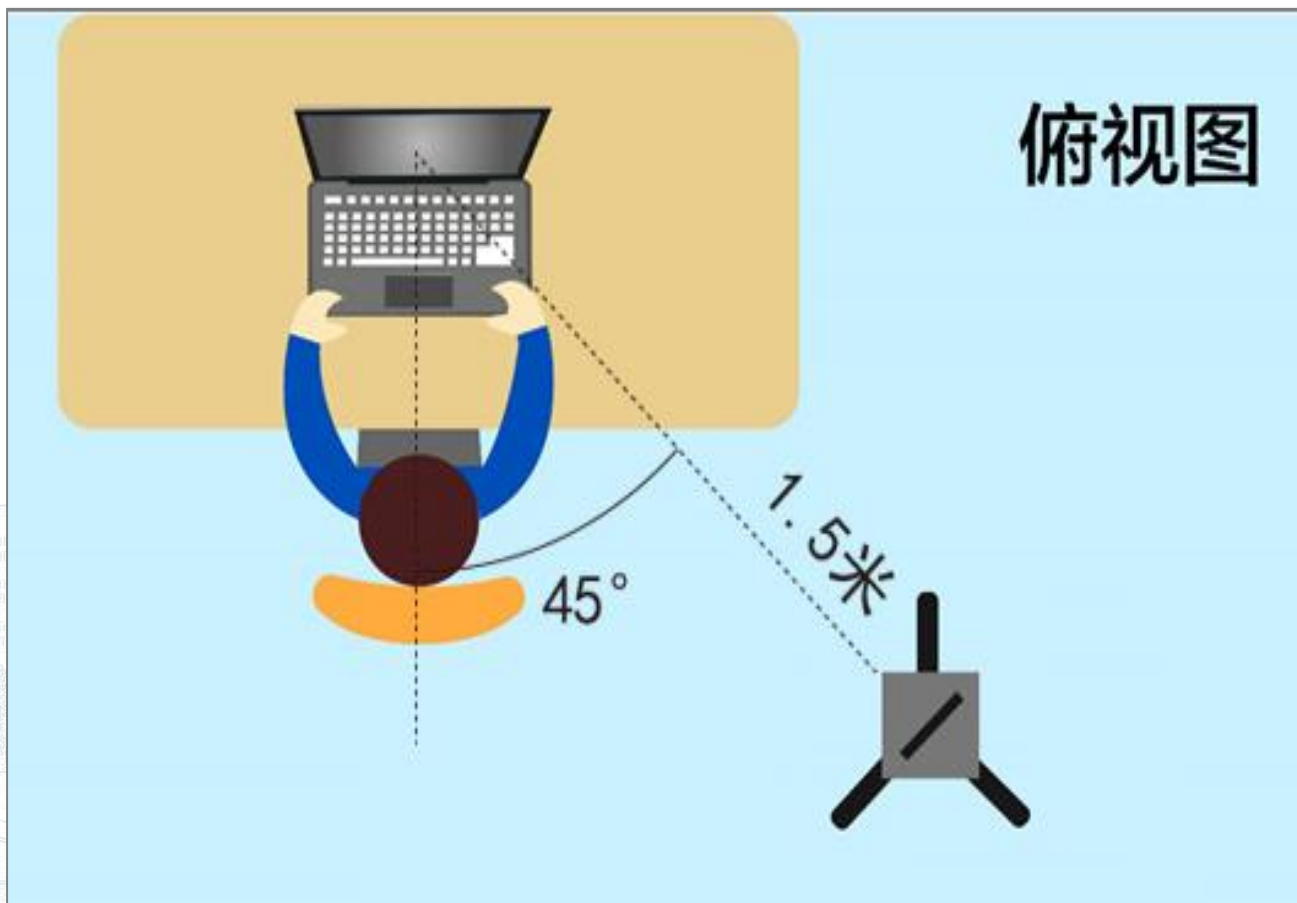
## 考试姿态要求

复试各环节，全程考生本人正对主机位摄像头，保持坐姿端正，面部、上半身及双手在画面中清晰可见。除因**单独网络远程笔试**答题需要低头手写外，考生应全程**注视摄像头**，视线不得离开。复试期间**不得以任何方式查阅资料**（如报考学院有特殊规定，则以学院规定为准）。



**违反上述要求，视同作弊。**





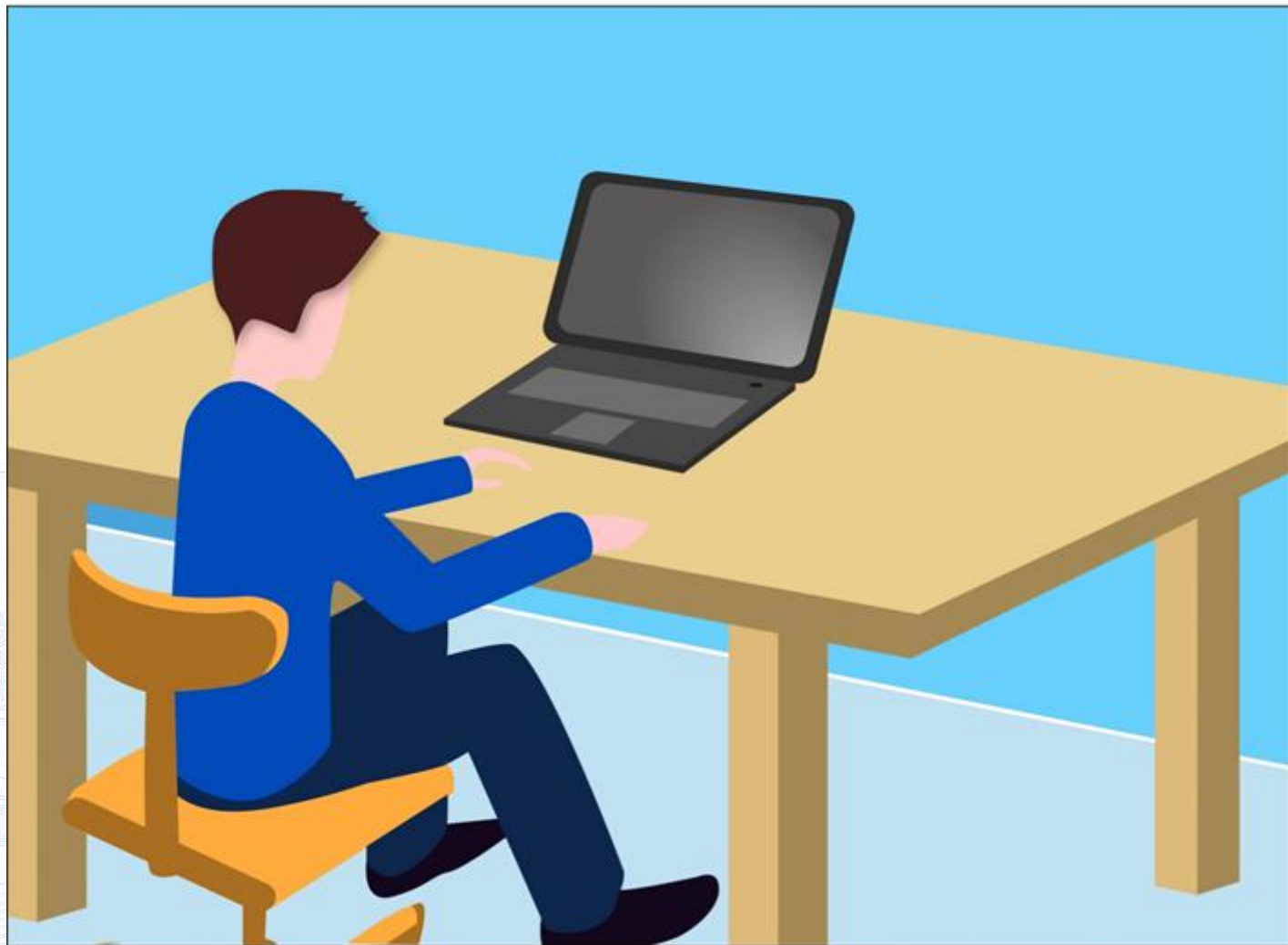
03

## 考试前“双机位” 设备摆放要求

- 1、【主机位】用于面试时考生与复试专家互动，放置在考生正前方30cm处，考生本人正对主机位摄像头，保持坐姿端正，面部、上半身及双手在画面中清晰可见。
- 2、【辅机位】用于监控复试环境的电脑或手机摄像头，应从【主机位】屏幕后方离主机位1.5m左右且成45°拍摄，且要保证考生考试屏幕能清晰地被复试专家组看到。
- 3、【主机位】与【辅机位】摄像头的摆放应保证复试所在地无死角；【辅机位】可按照要求进行360度旋转，以便于复试老师对考生复试整体环境进行监测。

考生需在复试前，提前按要求摆好并调试好。





## 04

## 考试期间要求

为保证笔试监考老师和复试小组对考生初试笔试和复试整个过程进行录音录像，考生在考试期间需做到：

- 1、**音频视频必须全程开启**，全程正面免冠朝向摄像头，保证头肩部及双手出现在视频画面正中间。**不得佩戴口罩**保证面部清晰可见，**头发不可遮挡耳朵**，不得戴耳饰；不得采用任何方式变声、更改人像。
- 2、除因**单独网络远程笔试**答题需要低头手写外，复试全程考生应保持注视摄像头，视线不得离开。**笔试和复试期间不得以任何方式查阅资料**（如报考学院有特殊规定者，则以学院规定为准）。



考生应按要求备妥网络远程复试所需的软硬件条件和网络环境，提前安装指定软件，在规定时间内配合完成网络远程复试设备和软件测试工作。

为保证复试期间网络畅通，考生需提前进行网络测试，建议提前准备**宽带网络（有线或无线Wi-Fi）和流量两种模式**，确保断网后可及时转换另一种方式，且连接网速能充分满足视频传输要求。



## 如发生设备或网络故障

远程单独笔试和面试期间，如考生设备或网络发生故障，考生应主动采用与报考学院保持沟通。如确因网络原因，考生在规定时间内按规定要求未完成考试和信息提交工作，考生可申请一次“再次笔试（复试）”，经笔试监考老师（远程单独笔试）和复试小组组长（远程面试）确认同意，校学院招生工作小组研究同意，报学校招生领导小组审批，通过后方可再次进行再次笔试（复试）。





青島理工大學

QINGDAO UNIVERSITY OF TECHNOLOGY

2021年硕士研究生招生网络远程复试指南



# 【主机位】 【辅机位】 钉钉软件安装使用



## ○ 下载安装钉钉软件

钉钉官网

<https://www.dingtalk.com>



利用手机或电脑前往钉钉官网或利用搜索引擎、手机应用商店搜索“钉钉”并下载安装



钉钉

产品介绍

智能办公硬件

解决方案

开放平台

查企业

支持与服务

中文

注册钉钉

下载钉钉

企业登录

## ○ 注册登陆钉钉账户

考生用报考时在研招网填报的主手机号和从手机号注册钉钉账号（分别用于【主机位】

【辅机位】钉钉网络远程系统），考生需对

【主机位】钉钉号进行实名认证。

## ○ 软件设置及加群

软件设置，等待邀请加入笔试/复试群组



扫描二维码  
下载手机客户端

立即下载

让企业进入高效移动办公时代



Android



iPhone



Mac



Windows



现在下载钉钉，共享最高10000元迎新红包

更新日志:

钉钉6.0.10手机版(NEW)

2021年03月22日



## ○ 注册、登陆钉钉

### (一) 收到参加初试通知前下载并进行注册钉钉



钉钉

扫码登录 密码登录

欢迎使用钉钉  
只需两步完成注册

+86 | 请输入手机号

请输入验证码 发送验证码

注册

+86 | 请输入手机号

自动登录 忘记密码 **新用户注册**

阿里国际站帐号登录



考生用报考时在**研招网填报的主手机号和从手机号注册钉钉账号**（用于主机位和辅机位钉钉网络远程系统），然后主机位钉钉进行实名认证。**如果考生手机号码发生变化，请在提交考生信息时尽快更改并确认无误。**

友情提示：用于登录“双机位”网络远程复试系统的手机号必须在填报复试资料信息时准确无误填写，否则由此引起的一切后果由考生本人负责。



# 3

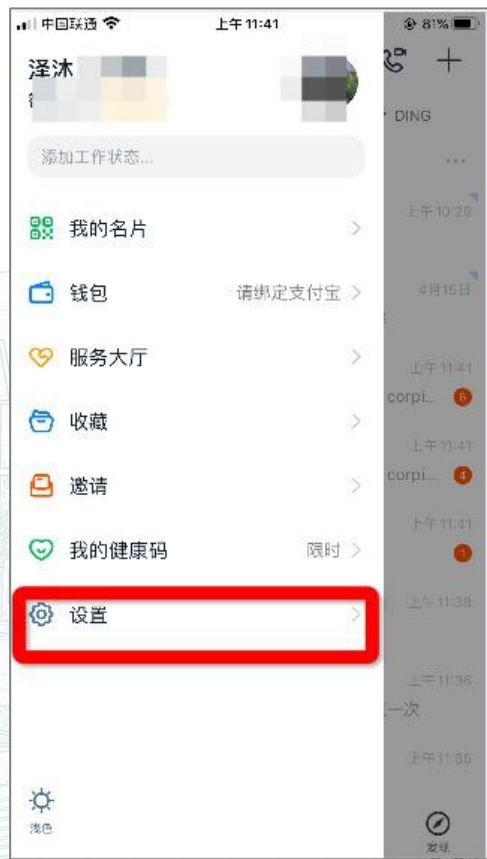
## 【主机位】 【辅机位】 软件准备



青島理工大學  
QINGDAO UNIVERSITY OF TECHNOLOGY

### ○设置钉钉软件

学生在「设置」里设置了进入团队需要同意之后，报考学院发起邀请后，**考生需要手动同意才能进入组织。**「设置-隐私-隐私开关-团队添加我时需要我的确认」





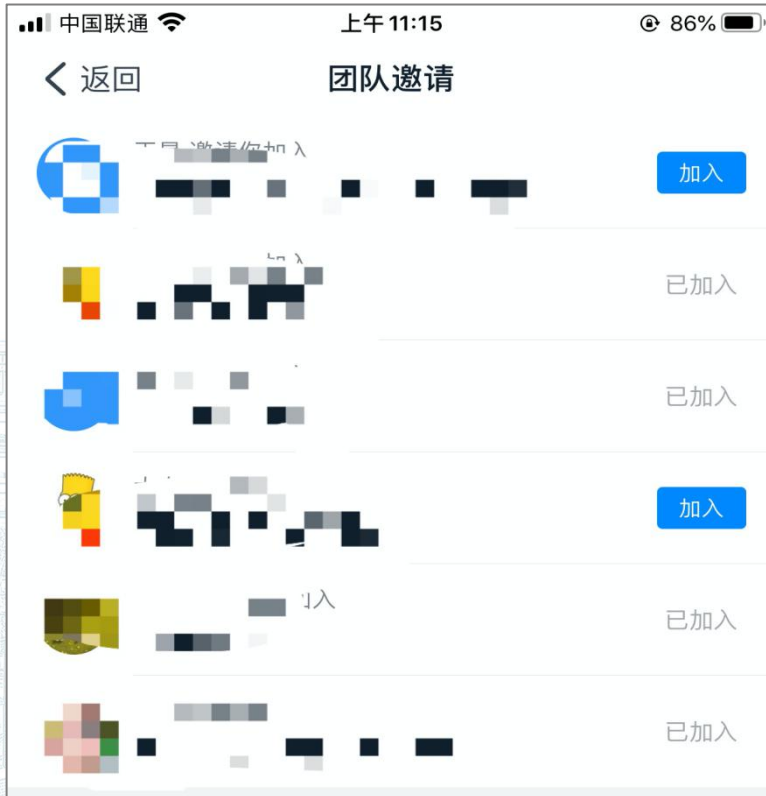
# 3

## 【主机位】 【辅机位】 软件准备



青島理工大學  
QINGDAO UNIVERSITY OF TECHNOLOGY

○ 报考学院笔试监考老师或复试小组发出“团队”邀请



○ 考生端显示工作通知



考生只能看到组织架构只有自己  
如下图：





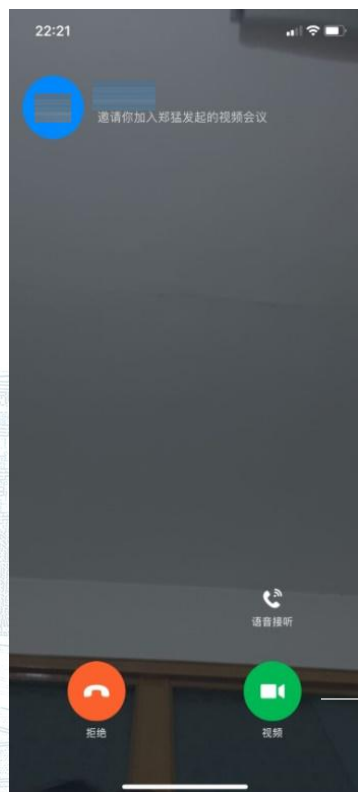
# 3

## 【主机位】 【辅机位】 软件准备



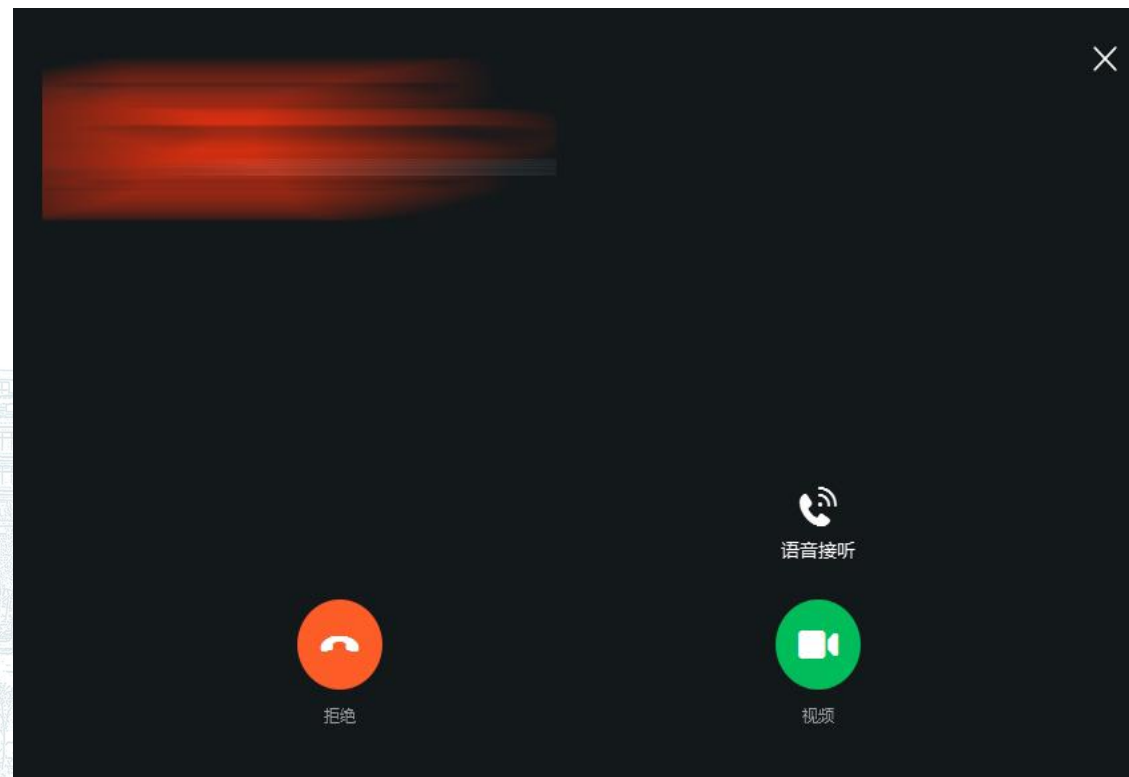
青島理工大學  
QINGDAO UNIVERSITY OF TECHNOLOGY

- 考生在远程单独笔试或面试当天，根据报考学院要求提前进入视频会议测试网络情况，考生接到笔试监考老师或复试小组秘书发起的双机位视频会议后，选择点击视频按钮。



考生点击  
视频接受

手机端界面



电脑端界面





青島理工大學

QINGDAO UNIVERSITY OF TECHNOLOGY

2021年硕士研究生招生网络远程复试指南



缴费、答卷上传等事项



## 4.1 复试缴费

复试前，考生须在规定的时间内，通过学校网上缴费平台（<http://epay.qut.edu.cn>），或者微信扫码完成网上缴费，具体操作详见《青岛理工大学缴费平台操作说明》。



PC电脑端缴费



微信扫码缴费



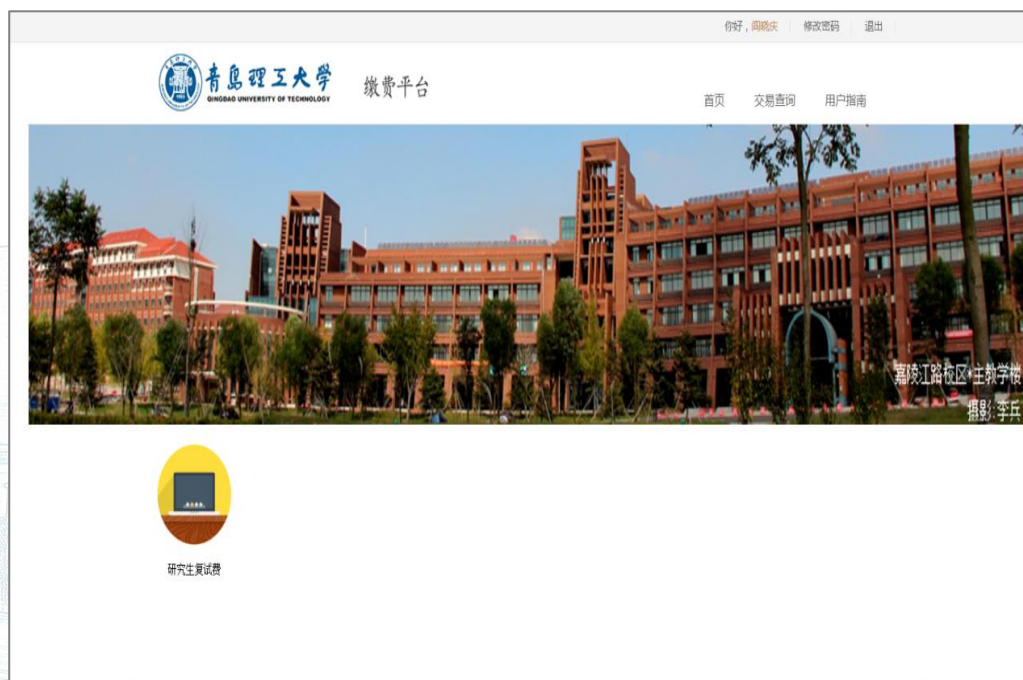
## 4

# 缴费、答卷上传等事项



青島理工大學  
QINGDAO UNIVERSITY OF TECHNOLOGY

按照物价部门批准的收费标准，复试费：设计类专业240元，其他专业180元，同等学力两门加试 200元。**考生未在规定时间内未完成缴费，视为自动放弃复试资格。**



**调剂考生在收到复试通知12小时内未在规定时间内在规定系统缴复试费的考生，视为自动放弃复试。**

**(友情提醒：复试费一旦缴纳，将不再办理退费手续)**





## 4.2 复试审核材料上传

青島理工大学

2021 年硕士研究生招生管理系统

考生编号	<input style="width: 80%;" type="text"/>
登录密码	<input style="width: 80%;" type="password"/>
验证码	<input style="width: 80%;" type="text" value="4037"/>
<input type="button" value="登录"/> <input type="button" value="忘密"/>	
<p>说明：</p> <p>1. 用户号为考生编号，初始密码为身份证号</p> <p>2. <b>进入学校复试名单考生才可登录</b></p>	

### 青岛理工大学考生诚信复试承诺书

本人\_\_\_\_\_，身份证号：\_\_\_\_\_，是参加青岛理工大学 2021 年硕士研究生招生复试的考生。

**我已认真阅读：**青岛理工大学 2021 年硕士研究生复试的相关规定和要求。

**我清楚了解：**复试录取工作是硕士研究生招生工作的重要组成部分，与初试具有同等重要地位，在复试过程中如不遵守考场规则，不服从考试工作人员管理，有违纪、作弊等行为的，按照《国家教育考试违规处理办法》、《普通高等学校招生违规行为处理暂行办法》等规定严肃处理，取消录取资格，记入《考生考试诚信档案》。

**我清楚了解：**《中华人民共和国刑法修正案（九）》规定“在法律规定的国家考试中，组织作弊的行为；为他人实施组织作弊提供作弊器材或者其他帮助的行为；为实施考试作弊行为，向他人非法出售或者提供考试的试题、答案的行为；代替他人或者让他人代替自己参加考试的行为都触犯刑法”。

**我清楚了解：**复试试题属国家机密材料，《国家教育考试违规处理办法》规定“盗窃、损毁、传播在保密期限内的国家教育考试试题、答案及评分参考答卷、考试成绩的，由有关部门依法追究有关人员的责任；构成犯罪的，由司法机关依法追究刑事责任。”

#### 本人郑重承诺：

- 一、保证在规定时间内，按要求提交真实、准确的本人材料和信息。因信息误填、错填，导致不能复试、录取、以及入学后不能进行学籍注册的，遗留问题由考生本人负责。
- 二、严格按照学校及报考学院的统一安排参加远程网络复试，严格遵守从考试工作人员指令，接受校方的监督、管理和检查。
- 三、自觉遵守相关法律和考试纪律，诚信复试，不违纪，不作弊。
- 四、对复试过程和內容严格保密，保证不拍照、不截屏、不录音录像、不保存、不传播任何与复试相关的內容和信息，独立完成考试。

**若有违规、弄虚作假和提供虚假信息等行为，本人愿意承担全部责任，接受青岛理工大学的处理和决定，承担由此产生的一切后果和法律责任。**

承诺人（考生手写签名）：\_\_\_\_\_

日期：2021 年\_\_月\_\_日

按照教育部文件要求，复试前学校和报考学院需将对考生的复试资格进行线上资格审查。考生须在规定时间内通过青岛理工大学2021年硕士研究生招生管理信息系统网址  
<https://yjsxt.qut.edu.cn/Open/Master/Signin.aspx>





## 4.2 复试审核材料上传

本页面材料用于考生资格审核和面试专家参考，请按照要求认真上传，准确无误后点“提交”按钮

考生编号： 姓名：

复试院系：土木工程学院

申请材料审核状态：未完成 审核意见：

退出

主手机号码： 从手机号码：  (友情提示：考生填报的主手机号用于注册复试【主机位】钉钉(如此手机号更改，请更新)；报考学院要求【辅机位】用钉钉平台，考生需填写手机号码并注册钉钉(辅机位不用钉钉可不填写)，请考生准确无误填写后保存。)

材料名称	材料类型	上传限额(M)	必须上传	已上传	备注	操作
学生证	图片或PDF	5	是	否	应届生需提供	<input type="button" value="选择文件"/> <input type="button" value="未上传"/>
《教育部学籍在线验证报告》	图片或PDF	5	是	否	应届生需提供	<input type="button" value="选择文件"/> <input type="button" value="未上传"/>
有效身份证(正反一起)	图片或PDF	5	是	否	所有考生均需提供	<input type="button" value="选择文件"/> <input type="button" value="未上传"/>
初试准考证	图片或PDF	5	是	否	所有考生均需提供	<input type="button" value="选择文件"/> <input type="button" value="未上传"/>
学业成绩单	图片或PDF	5	是	否	所有考生均需提供	<input type="button" value="选择文件"/> <input type="button" value="未上传"/>
退出现役证和应征公民入伍批准书	图片或PDF	5	否	否	以退役大学生士兵身份报考的考生	<input type="button" value="选择文件"/> <input type="button" value="未上传"/>
自考准考证、成绩单	图片或PDF	5	否	否	在2020年9月1日前可取得国家承认本科毕业证书的自学考试和网络教育本科生	<input type="button" value="选择文件"/> <input type="button" value="未上传"/>
青岛理工大学硕士生复试思想政治、心理鉴定表	图片或PDF	5	是	否	所有考生均需提供	<input type="button" value="选择文件"/> <input type="button" value="未上传"/>
青岛理工大学考生诚信复试承诺书	图片或PDF	5	是	否	请在上方下载，考生签字后上传，所有考生均需提供	<input type="button" value="选择文件"/> <input type="button" value="未上传"/>
手持身份证照片	图片	5	是	否	请考生手持身份证，拍摄本人与身份证一起的清晰照片，用于身份核验，所有考生均需提供	<input type="button" value="选择文件"/> <input type="button" value="未上传"/>

1. 扫描文件格式为jpg、bmp、png、pdf等文件，上传后系统自动转换为pdf格式( pdf文件可直接上传)
2. 如果最终生成的pdf文档由多张图片(Pdf文件)组成，请把多张图片(Pdf文件)压缩成一个文件上传。  
生成后的pdf文档中图片(Pdf文件)顺序为压缩前图片文件名称排序(压缩前文件名如：1.jpg, 2.jpg, 3.jpg...)



## 4.3 远程单独笔试答卷材料上传提交

如报考学院笔试有特殊要求，以学院公布复试实施细则规定要求为准。

登录地址 <https://yjsxt.qut.edu.cn/Open/Master/BsSignin.aspx>

友情提示：笔试正式开始前，监考人员将随机生成的考生登录密码告诉考生，考生按照监考人员提供的登录密码在规定的考试时间内按系统要求提交每页答卷扫描件（建议考生用微信小程序“扫描全能王APP”扫描）或照片，方可有效，否则按零分处理。

2021年硕士研究生招生系统笔试答卷上传

考生编号	<input type="text"/>
登录密码	<input type="password"/>
<input type="button" value="登录"/>	
<p>说明：</p> <p><b>1. 用户号为考生编号，登录密码由监考教师告知，尚未告知的请咨询监考人员</b></p>	

考生登录笔试答卷上传提交

请如实拍照上传笔试答题卡	
考生姓名	104290000000001 测试1
报考院系	土木工程学院
科目序号	1
状态	未提交

步骤：

- 1、请把答题卡扫描件按照试卷题目先后顺序命名（如：1.jpg，2.jpg ...）
- 2、把命名完毕的扫描件压缩成压缩包上传。
- 3、上传成功以后请点击“查看”按钮，检查自己答题扫描件顺序以及内容是否正确。如果有误，请重新上传
- 4、确认无误后，请点击“提交”按钮，提交后不能再进行修改。

考生上传试卷答题信息扫描件，根据下方上传说明进行上传



## 4.3 远程单独笔试答卷材料上传提交

如报考学院笔试有特殊要求，以学院公布复试实施细则规定要求为准。

请如实拍照上传笔试答题卡	
考生姓名	104290000000001 测试1
报考院系	土木工程学院
科目序号	1
状态	未提交

步骤：

- 1、请把答题卡扫描件按照试卷题目先后顺序命名（如：1.jpg，2.jpg ...）
- 2、把命名完毕的扫描件压缩成压缩包上传。
- 3、上传成功以后请点“查看”按钮，检查自己答题扫描件顺序以及内容是否正确。如果有误，请重新上传
- 4、确认无误后，请点击“提交”按钮，提交后不能再进行修改。

请如实拍照上传笔试答题卡	
考生姓名	104290000000001 测试1
报考院系	土木工程学院
科目序号	1
状态	已提交
上传查看	查看

友情提示：考生提交答卷信息后，待监考员确认无误，方可离开考场。如果考生上传答卷有误，监考老师会及时通知考生重新提交答卷。



## 4.3 远程单独笔试全过程操作说明

如报考学院笔试有特殊要求，以学院公布复试实施细则规定要求为准。

1. 远程单独笔试试题发放：考试前5分钟由监考老师通过“钉钉”屏幕共享方式将笔试试题发送给考生。
2. 远程单独笔试答卷：①考前，考生需按照学校规定的A4纸答题模板打印笔试科目答题纸4页以上（**建筑艺术类考生按报考学院要求**）；②考试期间，考生按要求在答题纸的规定位置答卷。③在每页答题纸规定位置，按要求填写有关信息。
3. 交卷：①监考员下达考试结束指令后，考生立即停止书写；②按照监考员提供的试卷提交密码和要求准备试卷拍照等相关交卷前准备，在接到提交试卷指令之前，不得离开“钉钉”或关闭监控设备，不得调整“双机位”的角度。
4. 监考员下达交卷指令后，保持【主机位】继续保持开启；考生在【主机位】视频监控范围内，用【辅机位】手机在10分钟之内将答卷清晰完整扫描成PDF文档（建议考生用“**扫描全能王APP**”小程序扫描发送，具体操作考生可在相关网站查找相关说明），并按规定要求在规定系统提交。未在按规定时间提交答卷，则按笔试成绩0分记。监考老师清点系统中收到的考生答卷完整性、清晰性，确认无误后，考生方可离开考场。
5. 对于同一页答卷重复发送的情况，以在规定时间内最后一次发送的答卷为准。
6. 所有参加远程单独笔试考生要妥善保管参加每个远程笔试考试科目的原始纸质答卷，以备录取后入学时核查。
7. 录取考生在入学报到时，需将每个远程单独笔试科目的原始纸质答卷按要求提交，以此作为核查原始资料。





青島理工大學

QINGDAO UNIVERSITY OF TECHNOLOGY

2021年硕士研究生招生网络远程复试指南



## 远程复试考场规则





# 远程复试考场规则



青島理工大學  
QINGDAO UNIVERSITY OF TECHNOLOGY

## 青岛理工大学

### 2021 年研究生招生网络远程复试考场规则

复试录取工作是硕士研究生招生工作的重要组成部分，与初试具有同等重要地位。根据远程网络复试实际，制订复试考场规则：

1、考生应按要求备妥网络远程复试所需的软硬件条件和网络环境，提前安装指定软件，在规定时间内配合完成网络远程复试设备和软件测试工作，以保证复试顺利完成。如考生未进行测试，由此造成的一切后果由考生本人承担。网络远程复试所需的硬件设备和网络环境等基本要求如下：

(1) 考生需在复试前按要求摆放“双机位”设备并调试好：**【主机位】**电脑，用于面试时考生与复试专家互动，放置在考生正前方 30cm 处，考生本人正对主机位摄像头，保持坐姿端正，面部、上半身及双手在画面中清晰可见；**【辅机位】**用于监控复试环境的设备监控环境的电脑或手机摄像头从主机位电脑屏幕后方 1.5m 左右成 45° 拍摄，要保证考生考试整个屏幕能清晰地被复试专家组成员看到。主机位与辅机位摄像头的摆放应保证复试所在地无死角，辅机位可按照要求进行 360 度旋转，以便于复试老师对考生复试整体环境进行监测。

(2) 考生检查网络环境是否良好且能满足复试要求（有线宽带网、WIFI、4G 网络等两种以上网络条件）。

(3) 复试全过程，禁止有电话、QQ、微信等通讯软件（复试用的钉钉等网络软件平台除外）接入，禁止广告、提示信息等各类弹窗。

(4) 如各学院对相关学科专业（领域）考生远程网络复试平台、设备和摆放要求不同，则以各学院的复试实施细则或通知为准。

2、复试场所（考场）环境及相关要求：

(1) 复试需选择在安静、无干扰、光线适宜、无遮挡、无死角的场所进行，房间内不得有其他人，也不允许出现其他声音。不得由他人替考，也不得接受他人或机构以任何方式助考。若有违反，视同作弊。

(2) 除复试要求的设备和物品外，复试场所考生座位 1.5 米范围内不得存放任何书刊、报纸、资料、电子设备等；网络远程复试过程中考生应尽力保持考试过程顺畅，视频背景必须是真实环境，不允许使用虚拟背景、更换视频背景；考生须将双手放置在复试小组可视范围内，不得缩屏、不得故意断网，不得以任何方式查阅资料。若有违反，视同作弊。

**（如报考学院有特殊规定者，则以学院规定为准）**

(3) 考生音频视频必须全程开启，全程正面免冠朝向摄像头，保证头肩部及双手出现在视频画面正中间。不得佩戴口罩保证面部清晰可见，头发不可遮挡耳朵，不得戴耳饰；除因单独网络远程笔试题需要低头手写外，复试全程考生应保持注视摄像头，视线不得离开；不得由他人替代替参加复试，也不得接受他人或机构以任何方式助考。若有违反，视同作弊。

3、考生必须凭本人《准考证》和有效居民身份证参加网络远程复试，考前须按照工作人员要求进行“人脸识别”身份验证核查、复试环境检查等工作。复试期间不允许采用任何方式变声、更改人像。若有违反，视同作弊。

4、考生应按要求提前调试设置好硬件设备，提前熟悉考试软件操作，网络远程复试各环节开始前，考生在规定时间内提前启动并登录指定网络平台，听从考试工作人员安排有序候场，根据考务工作人员的指令进行人脸识别、身份认证，通过副机位 360 度旋转展示应试环境等系列动作。

5、考生应当自觉服从考试工作人员管理，严格遵从考试工作人员关于网络远程考场入场、离场、打开视频的指令，不得以任何理由妨碍考试工作人员履行职责，不得扰乱网络远程复试考场及其他相关网络远程场所的秩序。

因考生个人原因无法在规定时间内参加复试，经工作人员短信或电话提醒后，仍然未进场，视为自动放弃复试资格，后果由考生个人承担。

6、复试内容按国家机密级事项管理，考生应自觉履行保密义务，复试中不得录音、录像、直播、录屏、投屏等；不得以任何形式对外发布、扩散（包含告知其他人）任何有关复试内容和信息。一旦发现，取消相关考生复试成绩并根据泄密程度移交公安机关处理。

7、复试期间如发生设备或网络故障，考生应采用报考学院规定方式主动与报考学院保持沟通。如确因网络原因，考生在规定时间内未完成考试或答题信息提交工作，考生可申请一次“再次笔试（面试）”，经复试小组组长确认同意，经学院招生工作小组研究同意，报学校招生领导小组审批。审批通过后，方可再次进行笔试（面试）。

8、考生如不遵守考场规则，不服从考试工作人员管理，有违纪、作弊等行为的，将按《中华人民共和国刑法（修正案九）》、《最高人民法院、最高人民检察院关于办理组织考试作弊等刑事案件适用法律若干问题的解释》（法释〔2019〕13号）、《国家教育考试违规处理办法》（教育部令第33号）、《普通高等学校招生违规行为处理暂行办法》（教育部令第36号）等法律、法规给予严肃处理，取消考生的复试成绩、复试资格、录取资格，对已入学考生将取消学籍，记入《考生考试诚信档案》。





青島理工大學

QINGDAO UNIVERSITY OF TECHNOLOGY

2021年硕士研究生招生网络远程复试指南



# 应急准备及注意事项



- 紧急联系人。将报考学院紧急联系人手机号码抄写在一张纸上，将纸放置在座位1.5米范围外，出现紧急情况可即刻联系。
- 在远程单独笔试和复试过程中，如发生设备或网络故障，应主动采用学校（初试）、学院（复试）规定方式与学校、学院保持沟通，启用备用方案。如考生一直无故无法联系，可视为放弃考试。
- 停电应急。电脑及手机事先充满电，同时最好另外准备一块充电宝！
- 网络环境应急。将手机话费提前充值，确保话费流量充足，以便在WIFI信号出现问题时移动网络可随时启动。



- 提前关闭闹钟。
- 拦截必要来电外的所有来电。如果用流量联网，则关闭手机通话功能、屏蔽来电或设置成来电转接。如果使用wifi联网，可直接关闭移动数据连接。
- 将报考学院远程单独笔试、复试紧急联系电话加入手机白名单，在电话拦截规则中，选择拦截除白名单以外的所有来电，杜绝其他电话呼入，考后再恢复设置。
- 拦截短信和app通知。除应试期间需要使用的app外，将所有其他app的通知功能关闭，防止app消息提醒影响考试，同时拦截所有短信通知，考后再恢复设置。
- 根据指令断开辅机位的音频连接。因本次远程复试采用双机位，主机位与辅机位同时开启音频功能会出现啸叫、回音，请考生根据指令断开辅机位的音频连接，只保持视频连接，同时不要选择锁屏功能，保证良好复试环境。



- 由于各学科专业（领域）复试要求不同，对考生远程网络复试平台、设备和摆放要求可能不同，具体以各学院的复试实施细则或通知为准。
- 远程初试、复试的网络和设备要求：
  - “主机位”使用电脑，建议连接有线网络（插网线）。
  - “辅机位”使用手机（或平板电脑），只打开摄像头功能，关闭麦克风和扬声器，避免回音戒啸叫。复试前一定检查电量是否充足。
- 初试笔试或复试过程中出现网络卡顿或其他突发情况：
  - 笔试监考老师（初试）、复试秘书（复试）将立即尝试重新联系考生，考生须服从学校（初试）、各学院（复试）老师的统一安排。



- 考生需按照工作人员要求360度旋转辅机位摄像头，展示周围环境，**工作人员认可后**方可开始笔试/面试。
- 考生需**主动配合身份验证核查**，候考时按要求展示本人有效**居民身份证**和**《准考证》**。





考生从网站<http://yjsh.qut.edu.cn/info/1032/2710.htm>下载《青岛理工大学2021年硕士研究生招生远程复试自命题答题纸模板》（A4版），考试前自行按《答题纸模板》打印各考试科目的A4答卷纸若干（4页以上）；考生需用黑色字迹签字笔在规定模板的答卷纸上答卷，**否则按无效答卷处理**（如报考学院笔试有特殊要求，以学院公布复试实施细则规定要求为准）。

**青岛理工大学**  
2021年硕士研究生招生考试复试自命题科目答题纸

考试科目代码及名称：\_\_\_\_\_ 成绩：\_\_\_\_\_

注意事项：

- 1、考生编号、姓名、报考专业须写在装订线内指定位置。
- 2、所有答案必须写在答题纸上，做在试题纸或草稿纸上一律无效。
- 3、字迹要清晰，保持卷面整洁，一律使用蓝色或黑色钢笔或签字笔。
- 4、考生答卷完成后，在“共 页”处填写答卷的总页数。
- 5、禁止做任何与考试无关的标记。
- 6、考生完成作答后，在规定时间内对答卷拍照或扫描，严格按照学院要求在系统提交答卷。未在规定时间内提交答卷或未按要求格式在系统或邮箱提交答卷者，视为无效答卷。
- 7、所有参加复试考生要妥善保管原始纸质答卷，以备核查；录取考生纸质答卷在开学时提交。

第1页（共 页）

姓名：\_\_\_\_\_

装订线

第 页（共 页）

姓名：\_\_\_\_\_

装订线

第 页（共 页）

考生每个考试科目答卷纸**必须包含第一页。**

考生为每科远程笔试自命题考试科目，打印该模板4页以上答卷纸。





青島理工大學

QINGDAO UNIVERSITY OF TECHNOLOGY

**祝各位考生复试  
取得理想成绩！**

