

图2-6 研究生毕业去向

2.分学院、专业毕业去向

学院	专业	毕业生人数	升学		出国		就业	
			人数	比例	人数	比例	人数	比例
信息与通信工程学院	电路与系统	1	0	0%	0	0%	1	100%
	电子与通信工程	208	4	1.92%	3	1.44%	201	96.63%
	军事通信学	3	0	0%	0	0%	3	100%
	通信与信息系统	422	3	0.71%	6	1.42%	413	97.87%
	信号与信息处理	151	0	0%	3	1.99%	148	98.01%
	合计	785	7	0.89%	12	1.53%	766	97.58%
电子工程学院	电子科学与技术	116	1	0.86%	1	0.86%	114	98.28%
	电子与通信工程	86	0	0%	1	1.16%	85	98.84%
	光学工程	12	0	0%	0	0%	12	100%
	生物医学工程	9	0	0%	0	0%	9	100%
	通信与信息系统	1	1	100%	0	0%	0	0%
	合计	224	2	0.89%	2	0.89%	220	98.21%
计算机学院	计算机技术	140	1	0.71%	1	0.71%	138	98.57%
	计算机科学与技术	192	0	0%	0	0%	192	100%
	密码学	6	0	0%	0	0%	6	100%
	信息安全	68	1	1.47%	0	0%	67	98.53%
	智能科学与技术	2	0	0%	0	0%	2	100%
	合计	408	2	0.49%	1	0.25%	405	99.26%
自动化学院	机械电子工程	18	0	0%	0	0%	18	100%
	机械工程	29	1	3.45%	1	3.45%	27	93.10%
	机械设计及理论	9	0	0%	0	0%	9	100%
	机械制造及其自动化	10	0	0%	0	0%	10	100%
	检测技术与自动化装置	21	0	0%	0	0%	21	100%
	控制理论与控制工程	5	0	0%	0	0%	5	100%

	模式识别与智能系统	10	0	0%	0	0%	10	100%
	物流工程	35	0	0%	0	0%	35	100%
	合计	137	1	0.73%	1	0.73%	135	98.54%
软件学院	计算机科学与技术	1	0	0%	0	0%	1	100%
	软件工程	91	0	0%	0	0%	91	100%
	合计	92	0	0%	0	0%	92	100%
数字媒体与设计艺术学院	传播学	7	0	0%	0	0%	7	100%
	设计艺术学	9	0	0%	0	0%	9	100%
	新闻传播学	15	0	0%	0	0%	15	100%
	合计	31	0	0%	0	0%	31	100%
理学院	光学	16	0	0%	0	0%	16	100%
	理论物理	13	0	0%	0	0%	13	100%
	物理电子学	3	1	33.33%	0	0%	2	66.67%
	应用数学	15	0	0%	0	0%	15	100%
	运筹学与控制论	7	0	0%	0	0%	7	100%
	合计	54	1	1.85%	0	0%	53	98.15%
经济管理学院	产业经济学	23	0	0%	0	0%	23	100%
	工程管理	6	0	0%	0	0%	6	100%
	工商管理	80	0	0%	1	1.25%	79	98.75%
	工商管理硕士	76	2	2.63%	0	0%	73	96.05%
	公共事业管理	1	0	0%	0	0%	1	100%
	管理科学与工程	62	2	3.23%	0	0%	60	96.77%
	国际贸易学	5	0	0%	0	0%	5	100%
	技术经济及管理	6	0	0%	0	0%	6	100%
	企业管理	46	0	0%	0	0%	46	100%
	信息管理与信息系统	14	0	0%	0	0%	14	100%
	合计	319	4	1.25%	1	0.31%	313	98.12%
公共管理学院	公共管理	14	1	7.14%	0	0%	13	92.86%
	行政管理	4	0	0%	0	0%	4	100%
	合计	18	1	0%	0	0%	17	94.44%
人文学院	法学	15	0	0%	0	0%	15	100%
	翻译	1	0	0%	0	0%	1	100%
	民商法学	1	0	0%	0	0%	1	100%
	外国语言文学	20	0	0%	0	0%	20	100%
	外国语言学及应用语言学	1	0	0%	0	0%	1	100%
	英语语言文学	2	0	0%	0	0%	2	100%
	合计	40	0	0%	0	0%	40	100%
网络教育学院	计算机应用技术	3	0	0%	0	0%	3	100%
	教育技术学	12	0	0%	0	0%	12	100%
	通信与信息系统	15	0	0%	0	0%	15	100%
	合计	30	0	0%	0	0%	30	100%

网络技术研究院	电子与通信工程	9	0	0%	0	0%	9	100%
	计算机技术	68	1	1.47%	1	1.47%	66	97.06%
	计算机科学与技术	195	3	1.54%	3	1.54%	189	96.92%
	密码学	11	0	0%	0	0%	11	100%
	软件工程	20	0	0%	0	0%	20	100%
	通信与信息系统	34	2	5.88%	0	0%	32	94.12%
	信息安全	8	0	0%	0	0%	8	100%
	合计	345	6	1.74%	4	1.16%	335	97.10%
信息光子学与光通信研究院	电磁场与微波技术	2	0	0%	0	0%	2	100%
	电子科学与技术	68	1	1.47%	4	5.88%	63	92.65%
	电子与通信工程	59	0	0%	0	0%	59	100%
	光学工程	5	1	20%	1	20%	3	60%
	通信与信息系统	68	2	2.94%	2	2.94%	64	94.12%
	合计	202	4	1.98%	7	3.47%	191	94.55%
马克思主义学院	马克思主义理论	5	0	0%	0	0%	5	100%
	马克思主义哲学	7	0	0%	0	0%	7	100%
	马克思主义中国化研究	2	0	0%	0	0%	2	100%
	合计	14	0	0%	0	0%	14	100%
总计		2699	28	1.04%	28	1.04%	264	97.89%

表 2-7 分学院、专业研究生毕业去向

(二) 研究生就业情况

1. 就业行业

我校研究生就业共计 2642 人。就业行业分布如下：

	通信、软硬件和信息 技术服务业	金融（银行/证券/ 基金/保险）	学术/科研	政府/非盈利机构	教育/培训/院校	其他 ¹²	合计
人数	1568	363	209	97	96	309	2642
比例	59.35%	13.74%	7.91%	3.67%	3.63%	11.70%	100%

表 2-8 研究生就业行业分布

¹²包括：房地产/建筑业、服务业、广告/会展/公关、交通/物流/运输/仓储、贸易/批发/零售/租赁业、能源/矿产/环保、农林牧渔、汽车/摩托车、文化/传媒/娱乐/体育、制药/医疗、专业服务/咨询（财会/法律/人力资源等）。

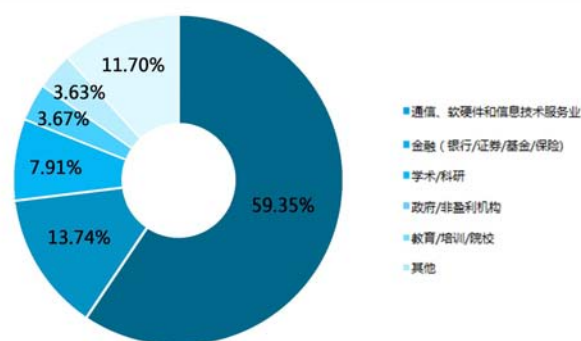


图2-8 研究生就业行业分布

2015年 研究生毕业生就业主要集中在信息通信行业 就业比例为59.35%。

我校研究生毕业生就业较多的行业依次为：金融、学术科研、政府非盈利机构、教育培训院校。

2.就业地域

按照研究生毕业生实际工作地统计如下：

序号	省份	就业人数	比例	序号	省份	就业人数	比例
1	北京市	1663	62.94%	17	内蒙古	15	0.57%
2	浙江省	179	6.78%	18	重庆市	12	0.45%
3	广东省	178	6.74%	19	吉林省	10	0.38%
4	上海市	91	3.44%	20	贵州省	8	0.30%
5	天津市	76	2.88%	21	宁夏	7	0.26%
6	山东省	69	2.61%	22	山西省	7	0.26%
7	四川省	59	2.23%	23	广西省	6	0.23%
8	陕西省	39	1.48%	24	黑龙江省	6	0.23%
9	江苏省	37	1.40%	25	江西省	5	0.19%
10	河北省	29	1.10%	26	新疆	5	0.19%
11	河南省	29	1.10%	27	甘肃省	4	0.15%
12	安徽省	23	0.87%	28	云南省	4	0.15%
13	福建省	23	0.87%	29	青海省	2	0.08%
14	湖北省	20	0.76%	30	西藏	2	0.08%
15	辽宁省	17	0.64%	31	海南省	1	0.04%
16	湖南省	16	0.61%				

表 2-9 研究生就业地域

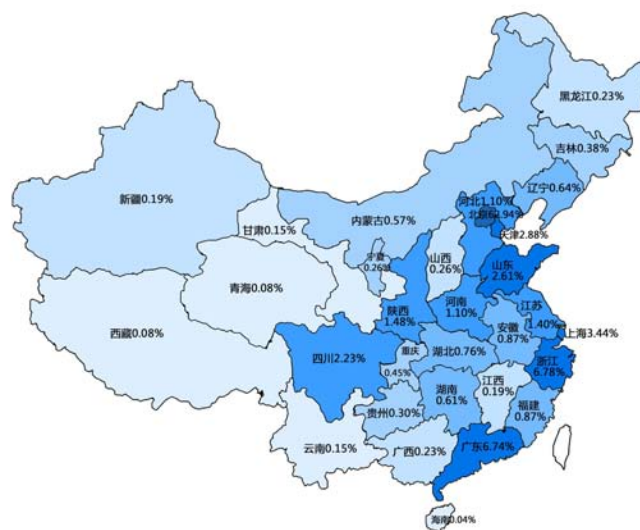


图2-9 研究生就业地域

研究生的就业地域也是以北京市为主，就业人数比例达到 62.94%。浙江省就业人数超过广东省和上海市，位居第二名，就业人数比例达到了 6.78%。

3.主要就业单位

我校研究生毕业生主要就业单位有中国移动、阿里巴巴、百度、中国电信、华为、腾讯、中国联通、农业银行、中国电子科技集团、IBM、中国科学院、工商银行、中国银行、网易、京东、国家电网、三快在线、奇虎 360、国家知识产权局等。

4.未就业情况

2015 年我校研究生毕业生中，1 人无就业意愿。

第三章 就业质量分析及趋势预测

本章从以下几个维度对毕业生就业质量进行分析：就业环境、就业市场规模、毕业生对自我就业情况的评价和用人单位对毕业生就业能力的评价。

一、就业环境

近年来，面对移动互联网时代的发展机遇，北京邮电大学倡导用“事业型思维”推动学校的改革与发展，在教学改革、科技创新、学科建设、现代大学制度建设、学校基础设施建设和大学文化建设等方面均取得了长足的发展。

2015年，恰逢北京邮电大学建校60周年，学校以习近平总书记系列重要讲话精神为指导，按照经济社会的发展需求，遵循高等教育的办学规律，按照“综改拉动、科学发展”的战略思路，脚踏实地、锐意进取，学校各项事业的发展由此站到了一个新的历史起点上。

长期以来，北京邮电大学高度重视毕业生就业工作，深入研究就业工作规律，不断创新就业工作方法，努力提高就业服务水平。我校以工作目标具体化、就业工作全员化、就业服务全程化、就业管理信息化、就业指导专业化、就业市场延伸化、就业数据精准化、就业调研常规化为指导方针，进一步加强就业市场建设，拓宽毕业生的就业渠道，完善职业生涯规划教育体系，不断提高就业服务水平和服务质量。经过全体北邮人的共同努力，学校就业工作进展顺利，成效显著，实现了就业质量与就业率双提高的发展目标。

二、就业市场规模

2014-2015 学年，我校就业信息网共发布招聘信息 2200 余条，招聘信息岗位需求涉及技术研发、技术支持、软件测试、市场开拓、人力资源、行政、销售、采购等方面。

2014-2015 学年入校用人单位为 827 家，比去年增加了 79 家，增长率为 10.56%。具体情况如下：

(一)入校用人单位地域分布

入校用人单位以北京地区单位为主，占总数的 73.76%。和去年相比，北京、上海、广东地区的用人单位数量有所增加。用人单位所在城市与地区分布和我校毕业生就业去向分布基本相符。具体统计如下：

	北京	上海	广东	浙江	西部地区 ¹²	其他地区	总计
数量	610	40	29	27	38	83	827
比例	73.76%	4.84%	3.51%	3.26%	4.59%	10.04%	100%

表 3-1 入校单位地域

(二)入校用人单位行业分布

入校最多的仍然是通信信息行业的用人单位，占到所有入校企业数量的 79.45%，与我校学生专业培养目标基本符合。

¹²包括重庆、四川、贵州、云南、广西、陕西、甘肃、青海、宁夏、西藏、新疆、内蒙古等十二个省、直辖市和自治区。

具体行业分布情况如下：

	通信、软件和信息技术服务业	金融（银行/证券/基金/保险）	教育/培训/院校	其他	总计
数量	675	34	36	82	827
比例	81.62%	4.11%	4.35%	9.92%	100%

表 3-2 入校单位行业

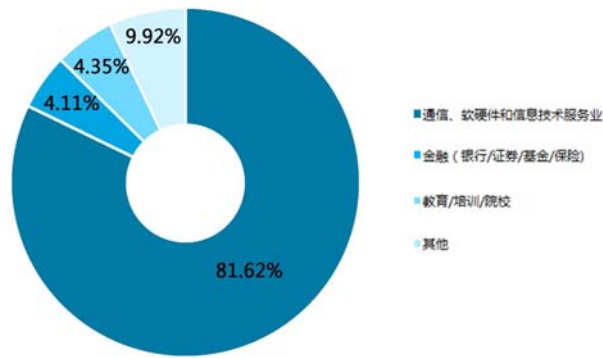


图3-2 入校单位行业

（三）专场宣讲会及笔试、面试时间分布

本学年共组织专场宣讲会 280 场、笔试 191 场、面试 101 场。根据统计数据显示，专场招聘活动集中在秋季学期的 9-11 月。

具体时间分布如下：

时间	9月	10月	11月	12月	1月	3月	4月
宣讲会（场次）	48	120	52	23	4	22	11
笔试（场次）	22	78	43	20	3	12	13
面试（场次）	6	33	35	13	2	3	9

表 3-3 宣讲会及笔试、面试时间

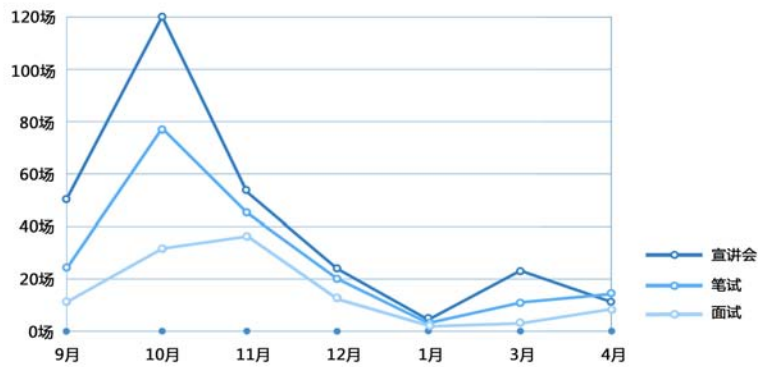


图3-3 宣讲会及笔试、面试时间

三、毕业生对自我就业情况的评价¹³

为详细了解毕业生就业状况,我校于2015年3月至8月间开展了毕业生抽样问卷调查,共收回调查问卷2380份。经过核对和整理,排除答题不完整及有明显常识错误的问卷,确认有效问卷共计2319份。其中本科生657份,占本科生就业总人数比例的28.33%;研究生1662份,占研究生就业人数的71.67%。

(一) 就业薪资抽样调查¹⁴

1. 本科生薪资抽样调查

年薪范围	12万及以上	10-12万	8-10万	6-8万	6万(不含6万)以下	未透露	总计
人数	105	45	144	235	111	17	657
比例	15.98%	6.85%	21.92%	35.77%	16.89%	2.59%	100%

表3-4-1 本科生薪资分布

2. 研究生薪资抽样调查

年薪范围	12万及以上	10万-12万	8万-10万	6万-8万	6万(不含6万)以下	未透露	总计
人数	750	164	453	213	57	25	1662
比例	45.13%	9.87%	27.26%	12.82%	3.43%	1.50%	100%

表3-4-2 研究生薪资分布

¹³此次抽样调查的结果,仅为深入了解2015届毕业生就业情况提供参考依据。

¹⁴针对于薪酬的调研数据,调研单位均为“年薪”——万元/年。

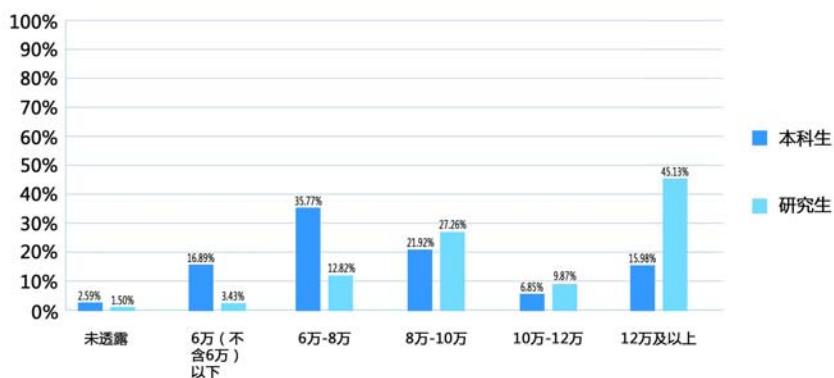


图3-4 本科生、研究生薪资分布

本科生的年薪在 6-8 万的人数最多，占 35.77%的比例。研究生的年薪在 12 万及以上的人数最多，占 45.13%的比例。

(二) 就业满意度抽样调查

满意度	非常满意	满意	不满意	总计
本科生	41.10%	57.38%	1.52%	100%
研究生	47.05%	52.04%	0.90%	100%

表 3-5 就业生就业满意度

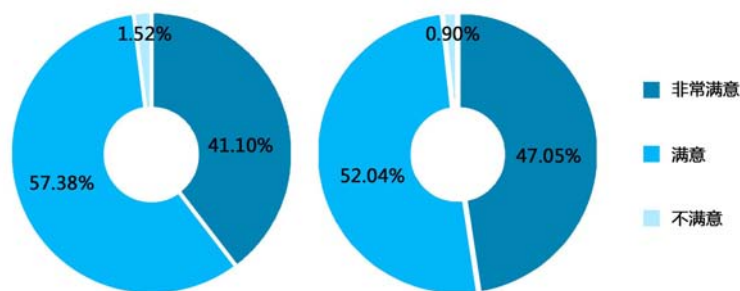


图3-5-1 本科生就业满意度

图3-5-1 研究生就业满意度

本科生和研究生的就业满意度都较高，分别为 98.48%和 99.09%。